

Opas asunnossa olevasta palovaarasta tai onnettomuusriskistä ilmoittamiseen

Johanna Kolehmainen
Vanhempi palotarkastaja
30.5.2024



lapha.fi

Lapin hyvinvointialue
Lapin buresveadjinguovlu
Laapi pyereestvaijeemkuávlu
Lapin pue'rrvääjjamvu'vdd



Paloriskiasunto

Asunto tai rakennus, jossa on havaittu ilmeinen palonvaara tai muu suuri onnettomuusriski. Asunnosta on tehty paloriski-ilmoitus pelastusviranomaiselle pelastuslain (379/2011) 42 § mukaisesti.



Pelastuslaki (379/2011) 42 §

Yhteistyö onnettomuuksien ehkäisemisessä

Pelastuslaitoksen tulee onnettomuuksien ehkäisemiseksi ja turvallisuuden ylläpitämiseksi toimia yhteistyössä muiden viranomaisten sekä alueella olevien yhteisöjen ja asukkaiden kanssa sekä osallistua paikalliseen ja alueelliseen turvallisuussuunnittelutyöhön.

Jos viranomaiset virkatoimiensa yhteydessä havaitsevat tai muutoin saavat tietää rakennuksessa, asunnossa tai muussa kohteessa ilmeisen palonvaaran tai muun onnettomuusriskin, heidän tulee mahdollisten salassapitosäännösten estämättä ilmoittaa asiasta hyvinvointialueen pelastusviranomaiselle. Ilmoitusvelvollisuus koskee myös hyvinvointialuetta, kuntaa, muuta julkisyhteisöä ja näiden palveluksessa olevaa henkilöstöä sekä 18 §:n 2 momentissa tarkoitettua hoitolaitoksen ylläpidosta ja palvelu- ja tukiasumisen järjestämisestä huolehtivaa toiminnanharjoittajaa ja tämän palveluksessa olevaa henkilöstöä. [\(8.7.2022/616\)](#)



Lisäksi jokaisella on oikeus tarpeen vaatiessa tehdä ilmoitus palovaarasta- tai muusta onnettomuudesta.

Kiireellisessä hätätilanteessa ilmoitus tehdään aina yleiseen hätänumeroon 112.

Poistathan mahdollisen riskin, mikäli se on mahdollista.
Pienellä teolla voidaan saada aikaan isoja turvallisuustekoja.



Ilmoituksen tekeminen

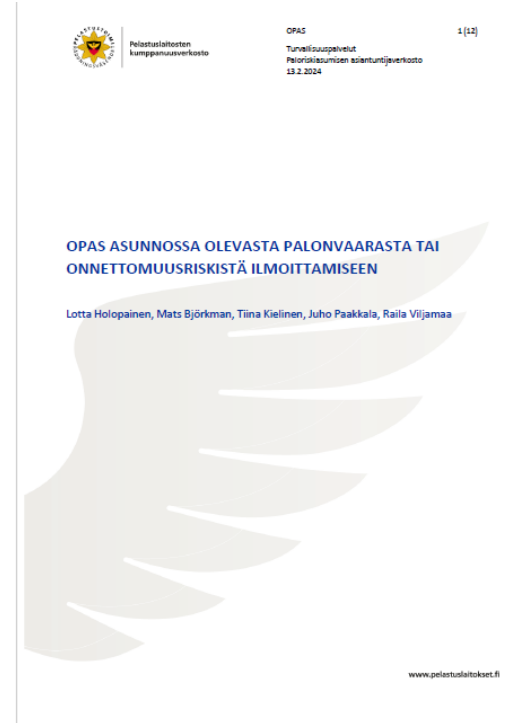
- Ilmoituksen voi tehdä sähköisellä lomakkeella, joka löytyy pelastustoimi.fi/asiointi
 - [Ilmoitus palovaarasta tai muusta onnettomusriskistä](#)
 - Ilmoituksessa pyydetään ilmoittajan tiedot
 - Kuvaus tilanteesta, josta ilmoitus tehdään
 - Ilmoitukseen voi liittää liitteitä esim. kuvia



Opas asunnossa olevasta palovaarasta tai muusta onnettomuudesta

Oppaan löydät Pelastustoimen kumppanuusverkoston sivuilta
<https://pelastuslaitokset.fi/julkaisut/paloriskiilmoitus>

- Opas on tarkoitettu ilmoitusvelvollisille viranomaisille ja henkilöille, joiden tulee tehdä pelastusviranomaiselle ilmoitus asunnossa olevasta palonvaarasta tai onnettomuusriskistä.
- Opas ohjaa ja neuvoo sekä antaa vinkkejä siihen mitä voi tehdä asumisturvallisuuden parantamiseksi ja milloin on syytä tehdä ilmoitus pelastusviranomaiselle.
- Opasta on vapaasti käytettävissä, opas on julkaistu Suomeksi ja Ruotsiksi.





3 Suuri tavaramäärä asunnossa

Usein palonvaara- tai onnettomuusriskiasunnossa on suuri tavaramäärä, joka mahdollisen tulipalon syttyessä aiheuttaa palon voimakkaan ja nopean leviämisen. Lisäksi suuri tavaramäärä voi pahimmassa tapauksessa estää asukkaan poistumisen tai vaikeuttaa pelastushenkilökunnan toimintaa. Toimiva palovaroitin havaitsee mahdollisimman aikaisessa vaiheessa alkavan tulipalon ja varoittaa asunnossa olevia ihmisiä sekä mahdollisesti naapureita. Valitettavan usein paloriskiasunnoista puuttuu toimiva palovaroitin. Palonvaara- tai onnettomuusriskiasunnossa voi olla myös muita riskejä:

- Liedellä, uunissa tai tulisijan välittömässä läheisyydessä säilytetään tavaraa.
- Saunan kiukaan välittömässä läheisyydessä säilytetään tavaraa tai kuivataan vaatteita.
- Asunnossa on viallisia sähköasennuksia, sähkölaitteita tai peräkkäisiä jatkojohtoja.
- Asukkaan avotulenkäyttöön on huolimaton: asukas tupakoi sisätiloissa, polttaa kynttilöitä palavalla alustalla tai ulkoroihua parvekkeella.
- Asukkaalla on ollut toistuvia läheltä piti -tilanteita, jotka voivat ilmetä muun muassa palojälkinä.



Kuva 1. Esimerkki huoneesta, jossa on suuri tavaramäärä.



4 Asukkaan oma vastuu huolellisesta toiminnasta

Jokaisen on oltava huolellinen tulipalon tai muun onnettomuuden vaaran ja vahingon välttämiseksi. Jokaisen on mahdollisuuksiensa mukaan myös valvottava, että hänen kotonaan toimitaan turvallisesti ja noudatetaan palo- ja henkilöturvallisuusohjeita.

5 Tavaramäärä ja turvallinen poistuminen

Poistumisreitit tulee pitää kulkukelpoisina ja esteettöminä. Huoneiston ovien pitää avautua vapaasti eikä ovia saa tukkia tavaroilla. Kerrostaloissa tulee päästä parvekkeelle sekä rivi- ja omakotitaloissa takaovesta ulos.

Huoneiston suuri tavaramäärä vaikeuttaa ensihoitoa ja pelastustoimintaa sekä vaarantaa pelastushenkilöstön turvallisuuden.

Sotkuisuus ei ole ilmoituksen peruste.

Ovenleveys on käyttökelpoinen mitta poistumisreitien leveydelle.



Kuva 2. Esimerkki sotkuisesta huoneesta. Huoneessa on tavaraa tasoilla ja lattialla, mutta huoneessa pystyy liikkumaan.





7 Liesiturvallisuus

Tässä liedellä tarkoitetaan kaikkia helloja, lämpölevyjä ja uuneja.

Lieden päällä ja välittömässä läheisyydessä ei saa säilyttää syttyvää materiaalia. Mikäli näin on, poista tavarat, mikäli se on mahdollista.

Mikäli asukkaalla on toistuvia läheltä piti -tilanteita liedessä (levyt unohtuvat päälle, ruuan valmistus unohtuu ja asukas menee esim. lepäämään), lieteen voi asentaa liesivahdin tai ajastimen. Joissain tapauksissa liedessä käytön voi myös estää irrottamalla sähkölieden sulakkeen tai ääritapauksessa sähköasentaja voi irrottaa sähkölieden virransyötön.



Kuva 3. Esimerkki liedestä, jonka päälle jäänyt tavara aiheuttaa palonvaaran.

Vuosittain noin 1000 kodin tulipaloa saa alkunsa liedestä.

Liesipalot johtuvat yleensä ihmisen toiminnasta.



10 Tulisijat ja tulen käsittely

Tulisijan läheisyydessä ei tule säilyttää helposti syttyvää materiaalia. Puut ja syttykkeet tulee säilyttää riittävän kaukana, että tulisijasta lentävät kipinät eivät sytytä niitä palamaan. Tulisijan edessä lattialla tulee olla palamattomasta materiaalista valmistettu suoja. Tulisijan hormit tulee nuohota kerran vuodessa. Asuntoon on hyvä asentaa palovaroittimen lisäksi häkävaroitin.

Kynttilöiden ja tuikkujen polttaminen vaatii jatkuvaa valvontaa. Kynttilöitä ja tuikkuja tulee polttaa tukevalla palamattomalla alustalla eikä niiden vierellä tai yläpuolella saa olla mitään syttyvää.

Lemmikkiä ei saa jättää yksin palavan kynttilän kanssa, koska lemmikki saattaa kaataa kynttilän tai tuli saattaa vahingoittaa liian lähelle tulista mennyttä lemmikkiä.

Myöskään parvekkeella ei saa polttaa kynttilöitä tai lyhtyjä valvomatta eikä palavan materiaalin päällä tai läheisyydessä.

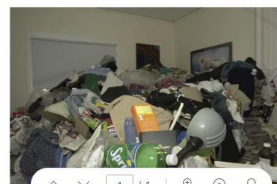


Kuva 4. Esimerkki tulisijasta, jonka läheisyydessä on palavaa materiaalia.

Tulisijojen väärinlainen käyttö ja huolimattomuus
tulenkäsittelyssä voi johtaa tulipaloon.

Millaisia palo- tai onnettomuusriskejä asunnoissa voi olla?

- Asunnossa liikkuminen on estynyt asuntoon kertyneen tavaran vuoksi
- kulkureitit uloskäytäviin ja mahdolliselle varatielle ovat vaikeasti kuljettavissa
- asuntoon ja/tai sen välittömään ympäristöön on kertynyt huomattava määrä jätettä tai irtaimistoa ja on vaara, että palo voi syttyä ja levitä poikkeuksellisen nopeasti
- liedellä tai tulisijan välittömässä läheisyydessä säilytetään helposti syttyvää tavaraa
- henkilö aiheuttaa omalla toiminnallaan (esim. sairaudesta tai päihteiden käytöstä johtuen) vaaraa itselleen tai muille (syttymiä, palonalkuja)
- henkilön oma toimintakyky on rajoittunut ja hänellä on siitä johtuen haasteita havaita alkava tulipalo, reagoida siihen tai poistua tulipalosta itsenäisesti (tai asuinkumppanin avustamana)



Millaisia palo- tai onnettomuusriskejä asunnoissa voi olla?

- henkilöllä on toistuvia läheltä piti -tilanteita tai palonalkuja liittyen ruuanlaittoon sekä tupakoimiseen (ruoka unohtuu kuumalle liedelle, kattilat ja pannut täynnä palanutta ruokaa, sängyssä, sohvalla, vaatteissa tai lattialla on savukkeen tippumisesta aiheutuneita reikiä tai hiiltymiä tms.)
- sauna on täynnä tavaraa tai kiukaan välittömässä läheisyydessä on tavaraa
- epäilyttäviä sähkö- tai kaasuvirityksiä
- henkilöitä asuu tai majoittuu muussa kuin asumiseen tai majoittumiseen tarkoitetussa tilassa (tilassa ei ole tarvittavia poistumisreittejä tai henkilön oma toiminta aiheuttaa tilassa paloriskin, muutoin rakennusvalvonnan alainen asia)
- asunto toimii varastona (henkilö itse myös asuu huoneistossa ja poistuminen ja / tai henkilön toiminta aiheuttaa riskin)



1



2



3



4



5



6



7



8



9

Ilmoituksen käsittely

- Ilmoitus saapuu pelastuslaitokselle ja palotarkastaja on yhteydessä ilmoittajaan noin 3 työpäivän kuluessa ilmoituksen saapumisesta.
 1. Palotarkastaja selvittää lisätiedot ilmoittajalta soittamalla tai suojatulla sähköpostilla.
 2. Palotarkastaja on tarvittaessa yhteydessä muihin viranomaisiin, sosiaalityöntekijä, isännöitsijä, vuokranantaja, terveystarkastaja yms.
 3. Palotarkastaja on yhteydessä asiakkaaseen ja sopii tarkastuskäynnin.
 4. Asuntoon suoritetaan palotarkastus.



Kiitos!



lapha.fi

Kuva: Lapin materiaalipankki