



# PELASTUSLAITOKSEN VALVONTA VASTAANOTTOKEKUKSISSA

## Ohje pelastusviranomaiselle

Rakenteellisen paloturvallisuuden asiantuntijaverkosto



## Sisällysluettelo

1	Johdanto .....	3
2	Käsitteitä .....	3
3	Säädösperusteet .....	4
4	Pelastusviranomaisen toimivalta vastaanottojärjestelmään kuuluvissa asioissa .....	5
5	Rakennusten käytöstä säädetään maankäyttö- ja rakennuslaissa .....	5
6	Rakenteellinen palo- ja henkilöturvallisuus .....	6
6.1	Henkilömäärät .....	6
6.2	Palon varhainen havaitseminen .....	7
6.3	Poistumisjärjestelyt .....	8
6.4	Henkilömäärä arviointi pinta-alan perusteella .....	9
6.5	Palo-osastointi .....	10
6.6	Rakennuksen sisäpuoliset pinnat .....	11
6.7	Alkusammutuskalusto .....	12
6.8	Kohteen tavoitettavuus .....	12
6.9	Paloturvallisuus .....	12
6.10	Pelastussuunnitelma .....	12
6.11	Poistumisturvallisuusselvitys .....	13
7	Pelastuslaitoksen valvontaväli rakennuksen käyttöönoton jälkeen .....	13

## 1 Johdanto

Ohjeen tavoitteena on yhdenmukaistaa viranomaisten käytännöt vastaanottokeskusten ja laajamittaisessa maahantulossa tulevien tilapäistä suojelua saavien ja kansainvälistä suojelua hakevien lyhytaikaista majoittamista ja vastaanottoa varten perustettavien hätämajoitusyksiköiden turvallisuusasioita käsiteltäessä. Ohjetta tehtäessä on pyritty huomioimaan myös vastaanottojärjestelmän häiriötilanneesta aiheutuva hätätilanne.

Vastaanoton ja auttamisjärjestelmän käytännön toiminnan ohjaus, suunnittelu ja valvonta kuuluvat Maahanmuuttovirastolle. (Laki kansainvälistä suojelua hakevan vastaanotosta sekä ihmiskaupan uhrin tunnistamisesta ja auttamisesta (Vastaanottolaki) 746/2011)

Pelastuslaitoksen on Pelastuslain 379/2011 perusteella alueellaan valvottava yleisten velvollisuuksien ja toiminnanharjoittajalle sekä rakennuksen omistajalle ja haltijalle säädettyjen velvollisuuksien noudattamista. Jos alueen pelastusviranomaisen valvontatehtävää suorittaessaan havaitsee puutteita pelastuslaissa säädettyjen velvoitteiden toteuttamisessa, pelastusviranomaisen on määrättävä ne korjattaviksi Pelastuslain 81 §:n momentin 1 ja 2 mukaan.

Pelastuslain 81 §:n 3 momentin mukainen toiminnan keskeyttämiseen johtava vaaran määre "välitön" edellyttää yleensä heti käsillä olevaa ja konkreettista tulipalon tai onnettomuuden vaaraa. Pelkkä yleinen kohonnut riski onnettomuudesta ei täytä säännöksen kriteereitä. Kyseessä on aina toimivaltaisen viranomaisen tapauskohtaiseen harkintaan perustuva ratkaisu.

Vastaanottokeskusten majoitustiloja voidaan toteuttaa vain rakennuksiin, jotka ovat käyttötavaltaan asuntoja, majoitustiloja, hoitolaitoksia tai kokoontumis- ja liiketiloja. Kun hätämajoitusta varten otetaan käyttöön toimisto-, liike- tai muuhun vastaavaan käyttöön tarkoitettu rakennus, kyse on olennaisesta käyttötarkoituksen muutoksesta.

Korjaus- ja muutostyötä varten tarvitaan rakennuslupa, jos työllä ilmeisesti voi olla vaikutusta rakennuksen käyttäjien turvallisuuteen tai terveydellisiin oloihin. (Maankäyttö- ja rakennuslaki 132/1999). Rakennuksen käyttötarkoituksen muuttaminen on paikallisen rakennusvalvontaviranomaisen toimivaltaan kuuluva asia.

Vastaanottokeskukset ovat pääsääntöisesti majoitustiloja, joita koskevien Ympäristöministeriön antamien paloturvallisuussäädösten keskeiset kohdat on poimittu tämän ohjeen loppuun. Poikkeustapauksissa kohde rinnastetaan hoitolaitokseksi, jos kohteessa on rajoitettu asukkaiden itsenäistä liikkumista esimerkiksi ovien lukituksilla. Tällöin toimintaa varten tulee tehdä poistumisturvallisuusselvitys.

## 2 Käsitteitä

**JÄRJESTELYKESKUS** (jake) on laajamittaisessa maahantulossa tulevien kansainvälistä suojelua hakevien ja tilapäistä suojelua saavien lyhytaikaista majoittamista ja vastaanottoa varten perustettava yksikkö, joka otetaan käyttöön, jos maahan saapuu lyhyellä aikavälillä suuri määrä henkilöitä, joita ei välittömästi pystytä majoittamaan toiminnassa oleviin

vastaanottokeskuksiin. Valtioneuvoston asetuksella säädetään tarvittaessa, mitä kuntia velvollisuus perustaa järjestelykeskus koskee.

**VASTAANOTTOKESKUS** (vok) on kansainvälistä suojelua hakevien ja tilapäistä suojelua saavien majoitusta ja vastaanottotoimintaa varten perustettu yksikkö. Majoitusmuoto voi olla laitosmaista tai asuntopohjaista, jolloin tulijat majoitetaan tavallisiin asuntoihin. Vastaanottokeskuksia voivat ylläpitää valtio, kunnat, kuntayhtymät, muut julkisoikeudelliset yhteisöt tai yksityiset yhteisöt tai säätiöt. Valtion ja kuntien vastaanottokeskusten lisäksi Suomen Punainen Risti ylläpitää vastaanottokeskuksia.

**RYHMÄKOTI** on alaikäisen ilman huoltajaa saapuneen lapsen sijoituspaikka, jossa lapselle järjestetään ympärivuorokautinen kasvatusta, hoitoa ja huolenpitoa. Henkilöstömitoituksesta säädetään Lastensuojelulaissa 417/2007.

**TUKIASUMISYKSIKKÖ** on 16–17-vuotiaan ilman huoltajaa saapuneen majoitusyksikkö, jonka henkilöstömitoituksesta säädetään Vastaanottolain 17 §:ssä.

**VÄLIAIKAISMAJOITUS** (hätmajoitusyksikkö) on vastaanottokeskuksen ulkopuolella tapahtuvaa tilapäistä majoitusta. Kyse voi olla erillisestä yksiköstä tai vastaanottokeskuksen tai kauttakulkukeskuksen sivuyksiköstä. Tällainen yksikkö toimii puskuritulana tilanteessa, jossa vastaanottokeskusten majoituskapasiteetti ja laajentumisvarat alkavat olla käytettyinä. Yksiköiden perustaminen on suunniteltu pitkälti vapaaehtoisvoimin tapahtuvaksi.

**TILAPÄISMAJOITUS** on yöpymistä rakennuksessa tai sen osassa, jota ei ole tarkoitettu majoitustilaksi. Tilapäismajoituksen kesto voi olla korkeintaan 14 vuorokautta. Tilapäismajoituksessa noudatetaan Pelastuslaitosten kumppanuusverkoston laatimaa ohjetta ”Ohje tilapäismajoituksen turvallisuusjärjestelyistä kokoontumistiloissa”.

**HÄTÄTILANTEET** ovat vastaanottojärjestelmän häiriötilanteita, joissa ihmisen henki tai terveys on vakavassa vaarassa ja joissa toiminnanharjoittaja ja viranomainen tunnistavat hädän. Ihmisiä ei voi jättää esimerkiksi seuraavaksi yöksi pakkaseen paleltumaan, vaikka kaikki olemassa olevat majoitustilat ovat jo täynnä eikä uusia ole osoittaa.

Tällöin ”hätmajoittaminen” tapahtuu olemassa olevilla mahdollisuuksilla ratkaisukeskeisesti. Pelastusviranomaisen neuvonta ja ohjeistus kohdistuu mahdollisimman turvallisen rakennuksen valintaan, hälyttämisen ja poistumisturvallisuuden varmistamiseen sekä syttymisriskien pienentämiseen. Asian järjestäminen tapahtuu kohteessa olevilla henkilöillä, henkilövartiointilla ja saatavilla olevilla palovaroittimilla sekä alkusammutuskalustolla. Erityisesti on varmistettava, että ihmiset heräävät ja pääsevät poistumaan palon sattuessa.

## 3 Säädosperusteet

Pelastuslaki 379/2011 (PeL)

3 § Yleinen toimintavelvollisuus; 4 § Huolellisuusvelvollisuus; 9 § rakennusten palo- ja poistumisturvallisuus; 10 § Rakennusten uloskäytävät; 11 § Kiinteistöjen pelastustiet; 12 § Laitteiden kunnossapito; 13 § Nuohous ja

ilmanvaihtolaitteiden huolto; 14 § Omatoiminen varautuminen; 15 § Pelastussuunnitelma; 17 § Palovaroittimet; 18 § Poistumisturvallisuus hoitolaitoksissa sekä palvelu- ja tukiasumisessa; 78 § Pelastuslaitoksen valvontatehtävä; 82 § Erityiset turvallisuusvaatimukset:

Valtioneuvoston asetus pelastustoimesta 407/2011 (VNa)

1 § Velvollisuus laatia rakennukseen ja muuhun kohteeseen pelastussuunnitelma

Maankäyttö- ja rakennuslaki 132/1999 (MRL)

Luku 18 Rakentamisen ja muiden toimenpiteiden luvanvaraisuus

Ympäristöministeriön asetus rakennusten paloturvallisuudesta nro 848/2017 sekä asetuksen muutos 927/2020 (Asetus 848/2017)

Laki kansainvälistä suojelua hakevan vastaanotosta sekä ihmiskaupan uhrin tunnistamisesta ja auttamisesta 746/2011 (Vastaanottolaki)

## 4 Pelastusviranomaisen toimivalta vastaanottojärjestelmään kuuluvissa asioissa

Sisäministeriö johtaa, ohjaa ja valvoo pelastustointia sekä yhteen sovittaa eri toimialojen toimintaa pelastustoimessa (PeLL 23 §). Sisäministeriö päättää valtion vastaanotto- ja järjestelykeskuksista, jotka ovat Maahanmuuttoviraston alaisia. Sisäministeriö antaa Maahanmuuttovirastolle valtuudet sopia muun toiminnanharjoittajan kanssa vastaanottokeskuksen perustamisesta, lakkauttamisesta ja toimipaikasta. Silloin, kun muu kuin viranomainen käyttää julkista valtaa hoitaessaan vastaanottopalveluihin liittyviä vastaanottolain mukaisia tehtäviään, tähän sovelletaan rikosoikeudellisista virkavastuuta koskevia säännöksiä (Vastaanottolaki 9,10 §).

Pelastuslaitoksen tulee alueellaan huolehtia pelastuslaissa säädetyistä tehtävistä (PeLL 27 §). Pelastuslaitoksen on alueellaan valvottava yleisten velvollisuuksien ja toiminnanharjoittajalle sekä rakennuksen omistajalle ja haltijalle säädettyjen velvollisuuksien noudattamista (PeLL 78 §). Pelastusviranomaisista on säädetty Pelastuslain 26 §:ssä.

## 5 Rakennusten käytöstä säädetään maankäyttö- ja rakennuslaissa

Kunnan on huolehdittava rakennusvalvonnan viranomaistehtävistä ja kunnassa tulee rakentamisen neuvontaa ja valvontaa varten olla rakennustarkastaja. Jos tehtävien hoitamisen kannalta on tarkoituksenmukaista, kunnilla voi olla yhteinen rakennustarkastaja. Kunta voi myös antaa rakennusvalvontatehtävän sopimuksen nojalla toisen kunnan viranhaltijan hoidettavaksi (MRL 21 §). Toimivaltaisen rakennusvalvonnan

tulee olla mukana vastaanottojärjestelmään liittyvässä rakentamisen neuvonnassa ja rakennusten käyttöä koskevassa valvonnassa.

Rakennuksen tulee olla käyttötarkoitustaan vastaava ja täyttää olennaiset vaatimukset (MRL 117 §). Rakennuslupan tarve on määritelty MRL 125 §:ssä: ”rakennuksen korjaus- ja muutostyötä varten tarvitaan rakennuslupa, jos työllä ilmeisesti voi olla vaikutusta rakennuksen käyttäjien turvallisuuteen tai terveydellisiin oloihin”... ”Rakennuksen tai sen osan käyttötarkoituksen olennaista muuttamista varten tarvitaan rakennuslupa.”

Ympäristöministeriö ja Kuntaliitto ovat kirjeellään 8.10.2015 ohjanneet rakennusvalvontaviranomaisia harkitsemaan olennaisen käyttötarkoituksen muutoksen luvanvaraisuutta seuraavasti (MRL 125 §):

”Hätämajoitustoiminnan vaikutukset maankäyttöön voidaan rinnastaa hotellien, sairaaloiden ja kasarmien maankäytön vaikutuksiin. Edellä mainittujen ja niihin rinnastettavien rakennusten osalta kyse on vain poikkeustapauksissa rakennuslupaa edellyttävästä olennaisesta käyttötarkoituksen muutoksesta. Vaikka rakennusvalvontaviranomaisen lupaa ei vaaditakaan, toiminnanharjoittajaa on syytä kehottaa olemaan yhteydessä pelastusviranomaiseen ennen toiminnan aloittamista.

Kun hätämajoitusta varten otetaan käyttöön **toimisto-, liike- tai muuhun vastaavaan käyttöön tarkoitettu rakennus**, kyse on olennaisesta käyttötarkoituksen muutoksesta. Tällöin myös joudutaan usein tekemään uuden toiminnan vaatimia korjaus- ja muutostöitä. Koska toiminnasta ei ole tarkoitettu pysyvää, voidaan asia käsitellä, luvanhakijan niin halutessa, tilapäisenä käyttötarkoituksen muutoksena MRL 176 §:n nojalla. Tilapäistä käyttötarkoitusta koskevan rakennuslupan myöntämisen edellytyksistä on säädetty MRL 176 §:n 2 momentissa. Tilapäinen lupa voidaan myöntää enintään viideksi vuodeksi. Tilapäisen luvan lupaharkinnassa on otettava huomioon rakennuksen tarkoitus, lujuuden, terveellisyyden, liikenteen, paloturvallisuuden ja ympäristöön sopeutuvuuden vaatimukset. Säännös antaa viranomaiselle harkintavaltaa. Säännös mahdollistaa sen, ettei kaikkia niitä teknisiä vaatimuksia, joita yleensä pysyvältä käyttötarkoituksen muutokselta edellytetään, tarvitse tilapäisen osalta täyttää. Tärkeätä on myös muistaa, että rakennuksen korjaus- ja muutostyössä määräyksiä sovelletaan vain siltä osin kuin toimenpiteen laatu ja laajuus edellyttävät. Tärkeintä on riittävän henkilöturvallisuuden ja terveellisyyden turvaaminen. Tältä osin terveysturvallisuuden ja pelastusviranomaisien näkökannat on syytä hankkia ennen luvan myöntämistä. Tilapäisen käyttötarkoituksen muutoksen lupamenettelyssä noudatetaan soveltuvin osin mitä MRL173 §:ssä säädetään. Hätämajoitusta koskevat lupahakemukset on aina syytä käsitellä ilman aiheetonta viivästystä.”

## 6 Rakenteellinen palo- ja henkilöturvallisuus

### 6.1 Henkilömäärät

Asetuksen 848/2017 8 §:n taulukossa 2 on määritelty suurimmat sallitut henkilömäärät rakennuksen käyttötavan ja paloluokan perusteella (taulukko 1). Paloluokan P1-rakennuksen henkilömääriä ei ole rajoitettu.

**Taulukko 1. Asetuksen 848/2017 taulukko 2. Suurimmat sallitut henkilömäärät.**

Rakennuksen paloluokka	P2			P3	
	1	2	yli 2 kerrosta*	1	2
<b>Käyttötarkoitus</b>					
Asunnot, henkilöitä	ei rajoitusta	ei rajoitusta	1000	250 (500*)	150 (250*)
Majoitustilat, majoituspaikkoja	150 (300*)	50 (100*)	500	50 (100*)	10
Hoitolaitokset, hoitopaikkoja	100 (200*)	25 (50*)	150	10 (25*)	ei sallittu
Kokoontumis- ja liiketilat, henkilöitä	ei rajoitusta	250 (500*)	1000	500 (1000*)	50
Työpaikatilat, henkilöitä	ei rajoitusta	ei rajoitusta	1000	250 (500*)	150
Tuotanto- ja varastotilat, henkilöitä	ei rajoitusta	50 (100*)	ei sallittu	ei rajoitusta	ei sallittu

Kaksikerroksisen rakennuksen henkilömäärärajoitukset koskevat tapauksia, joissa mainitun käyttötarkoituksen mukaiset tilat on sijoitettu kokonaan tai osaksi rakennuksen toiseen kerrokseen. Jos näitä tiloja on vain ensimmäisessä kerroksessa, voidaan soveltaa yksikerroksista rakennusta koskevia rajoituksia.  
Mikäli rakennuksessa on eri käyttötarkoituksiryhmiin kuuluvia tiloja, rakennuksen turvallisuustaso arvioidaan tarkastelemalla rakennusta kokonaisuutena.  
\*) Rakennus on varustettu tarkoitukseen sopivalla automaattisella sammutuslaitteistolla. Poikkeuksena enintään 14 metriä korkea asuinrakennus, jonka kaikki kerrokset kuuluvat asunnoittain samaan asuinhuoneistoon.

## 6.2 Palon varhainen havaitseminen

Asetuksen 848/2017 38 §:n taulukossa 12 on määritelty rakennuksen varustamisesta laitteistolla, joka varhaisessa vaiheessa ilmoittaa alkavasta palosta (taulukko 2).

**Taulukko 2. Asetuksen 848/2017 taulukko 12. Rakennuksen paloilmoitinlaitteet.**

Tila	Paikkamäärä	Sähköverkkoon kytketty palovaroitin	Paloilmoitin	Hätäkeskukseen kytketty paloilmoitin
Asunnot, jotka kytketty sähköverkkoon	Ei rajoitettu	x		
Majoitustilat	Enintään 50 majoituspaikka	x		
	Yli 50 majoituspaikka			x
Hoitolaitokset, yleensä	Enintään 25 vuodepaikka	x		

	Yli 25 vuodepaikkaa			x
- ympärivuorokautisen käytön päiväkodit	Enintään 50 vuodepaikkaa	x		
	Yli 50 vuodepaikkaa			x
Päivähoitolaitokset	Ei rajoitettu	x		
Päiväkodit ja muut varhaiskasvatuksen tilat	Enintään 150 hoidettavaa	x		
	Yli 150 hoidettavaa		x	
Koulut	Enintään 250 oppilasta	x		
	251-500 oppilasta		x	
	Yli 500 oppilasta			x

### Ohje

Laitteen toiminta suunnitellaan siten, että se antaa hälytyksen vaarassa oleville ja tarvittaessa henkilökunnalle niin nopeasti, että pelastautumiseen ja pelastamiseen rakennuksen vaaranalaisesta osasta jää riittävästi aikaa. Laitteen virransyöttö varmistetaan esimerkiksi paristolla tai akulla.

Soveltamisohje (päätetty 21.10.2015, Vantaa)

Tämän ohjeen mukaisissa kohteissa 50 majoituspaikan rajaa sovelletaan rakennuskohtaisesti.

## 6.3 Poistumisjärjestelyt

Asetuksen 848/2017 31-35 §:ssä käsitellään poistumista palon sattuessa seuraavasti:

- Rakennuksesta tulee voida poistua turvallisesti ja esteettömästi palon sattuessa tai muussa hätätilanteessa
- Rakennuksen jokaiselta poistumisalueelta, jossa muutoin kuin tilapäisesti oleskelee tai työskentelee henkilöitä, on yleensä oltava vähintään kaksi toisistaan riippumatonta, erillistä ja tarkoitukseen sopivaa uloskäytävää.
- Uloskäytävän leveyden tulee olla vähintään 1200 mm. Poistumisalueella, jonka henkilömäärä on enintään 60, voi toinen uloskäytävä olla vähintään 900 millimetrin levyinen.
- Kahden vähintään 1200 mm leveän uloskäytävän voidaan katsoa riittävän 300 ihmiselle, ellei leveyksiä tarkasteltaessa aiheuta lisävaatimuksia (kuten pyörätuolin käyttäjät)
- Majoitustilojen, hoitolaitosten sekä kokoontumis- ja liiketilojen uloskäytävät ja kulkureitit niille tulee yleensä varustaa poistumisopasteilla ja poistumisreittivalaistuksella sisäasiainministeriön antaman ”asetus rakennusten poistumisreittien merkitsemisestä ja valaisemisesta 805/2005” mukaisesti.



Asetuksen 848/2017 32 §:n taulukossa 10 on määritelty suurimmat sallitut kulkureittien pituudet lähimpään uloskäytävään poistumisalueen käyttötarkoituksen perusteella seuraavasti (taulukko 3).

**Taulukko 3. Asetuksen 848/2017 taulukko 10. Suurimmat sallitus kulkureittien pituudet lähimpään uloskäytävään.**

Poistumisalueen käyttötarkoitus	Yleensä	Poistumisalue on varustettu savuilmaisuun perustuvalla paloilmioittimella tai automaattisella sammutuslaitteistolla	Poistumisalue on varustettu savuilmaisuun perustuvalla paloilmioittimella ja automaattisella sammutuslaitteistolla
Poistumisalue, josta on vain yksi uloskäytävä	30 m <sup>1,2)</sup>	30 m <sup>1)</sup>	30 m <sup>1)</sup>
Hoitolaitosten yöpymistilat	30 m	30 m	30 m
Majoitustilat, hoitolaitosten muut tilat, myymälät	30 m	40–50 m <sup>3)</sup>	45–60 m <sup>3)</sup>
Muut tilat	45 m <sup>2)</sup>	50–60 m <sup>3)</sup>	60–70 m <sup>3)</sup>

1) Etäisyyksiä voidaan ylittää 20 prosentilla maanpinnan tasolla olevassa kerroksessa, jos poistuminen hätätilanteessa on mahdollista helposti avattavien ikkunoiden kautta.  
2) Rakennusvalvontaviranomainen voi perustellusta syystä edellyttää pienempiä kulkureitin enimmäispituuksia silloin, kun tilan erityisestä käytöstä johtuva poikkeuksellinen riski palon nopeaan syttymiseen ja leviämiseen voi vaarantaa turvallisen poistumisen.  
3) Alaraja vastaa enintään kolmen metrin keskimääräistä huonekorkeutta ja yläraja yli 10 metrin keskimääräistä huonekorkeutta. Väliarvot interpoloidaan lineaarisesti.

#### Ohje

Uloskäytävät ja kulkureitit on pidettävä kulkukelpoisina ja esteettöminä ja muutenkin sellaisessa kunnossa, että niitä voidaan käyttää turvallisesti ja tehokkaasti. Uloskäytävillä ja kulkureiteillä ei saa säilyttää tavaraa (PeL 10 §).

## 6.4 Henkilömäärä arviointi pinta-alan perusteella

Asetuksen 848/2017 perustelumuuksio 34 § henkilömäärän arviointi pinta-alan perusteella:

- Majoitustiloissa suunnitteluperusteena käytetään henkilöä kohden (arvio, sisältää myös yleiset tilat) 10 m<sup>2</sup>.
- Edelleen on noudatettava rakennuksen käyttötavan ja paloluokan mukaista suurinta sallittua henkilömäärää
- Uloskäytävien riittävyys suhteessa aiottuun henkilömäärään on tarkastettava.

## 6.5 Palo-osastointi

Rakennus jaetaan palo-osastoihin palon ja savun leviämisen estämiseksi, poistumisen turvaamiseksi, pelastus- ja sammutustoimien helpottamiseksi sekä omaisuusvahinkojen rajoittamiseksi.

Majoitustilojen tilojen suurimmat sallitut palo-osastojen koot ovat määritelty asetuksen 848/2017 15 §:n taulukossa 5 (taulukko 4). Majoitustilat on vielä jaettava osiin majoitushuoneittain. Uloskäytävä (porrashuoneet) muodostavat oman palo-osaston. Yhteiskäyttötilat olisi suotavaa palo-osastoida muista tiloista. Irtaimistovarasto tulee palo-osastoida muista tiloista.

**Taulukko 4. Asetuksen 848/2017 taulukko 5. Palo-osastojen suurimmat sallitut koot.**

Käyttötarkoitus	Rakennuksen paloluokka ja kerroslukumäärä			
	P1	P2 yli 2 krs	P2 1-2 krs	P3
<b>KERROKSET</b>				
<b>Asuinrakennukset</b>	huoneistoittain	huoneistoittain	huoneistoittain	huoneistoittain
<b>Majoitustilat ja hoitolaitokset</b>				
– yöpymistilat	800 <sup>2)</sup> (1200 <sup>2)</sup> *)	800 <sup>2)</sup>	800 <sup>2)</sup> (1200 <sup>2)</sup> *)	400 <sup>2)</sup> (600 <sup>2)</sup> *)
– muut tilat	1600 (3200 *)	1200	1600 (2400 *)	400 (1200 *)
1) Rakennus on varustettu tarkoitukseen sopivalla automaattisella sammutuslaitteistolla, lukuun ottamatta 2–4-kerroksista asuinrakennusta, jonka kaikki kerrokset kuuluvat asunnoittain samaan asuinhuoneistoon ja jonka korkeus on enintään 14 m.				
2) Palo-osasto on jaettava majoitushuoneittain osiin.				
*) Kun rakennus tai tila on varustettu tarkoitukseen sopivalla automaattisella sammutuslaitteistolla.				

Palo-osastoivien rakenteiden luokkavaatimukset ovat esitetty asetuksen 848/2017 16 §:n taulukossa 6 (taulukko 5).

**Taulukko 5. Asetuksen 848/2017 taulukko 6. Palo-osastoivien rakenteiden luokkavaatimukset.**

	Rakennuksen paloluokka ja kerrosluku sekä palokuormaryhmä MJ/m <sup>2</sup>					
	P1			P2 yli 2 krs	P2 1-2 krs	P3
	yli 1200	600–1200	alle 600	–	–	–
<b>Kerrokset, yleensä</b>	EI 120 <sup>1)</sup> (EI 60*) <sup>1)</sup>	EI 90 <sup>1)</sup> (EI 60*) <sup>1)</sup>	EI 60 <sup>1)</sup>	EI 60 <sup>2)</sup>	EI 30	EI 30
– yli 56 metriä korkea rakennus	EI 90, A2*	EI 60, A2*	EI 60, A2*	ei mahd.	ei mahd.	ei mahd.
– yläpohja, jos osastoivuusvaatimus	EI 60	EI 60	EI 60	EI 60 <sup>2)</sup>	EI 30	EI 30
– tuotanto- ja varastotilat, palovaarallisuusluokka 1, pinta-alaosastointi	EI-M 90, A1 (EI-M 60, A1*)	EI-M 90, A1 (EI-M 60, A1*)	EI-M 90, A1 (EI-M 60, A1*)	ei mahd.	EI-M 90, A1 (EI-M 60, A1*)	EI-M 90, A1 (EI-M 60, A1*)
– tuotanto- ja varastotilat,	EI-M 120, A1 (EI-M 60, A1*)	EI-M 120, A1 (EI-M 60, A1*)	EI-M 120, A1 (EI-M 60, A1*)	ei mahd.	EI-M 120, A1 (EI-M 60, A1*)	EI-M 60, A1*

palovaarallisuusluokka 2, pinta-alaosastointi						
– autosuojat, pinta- alaosastointi	EI 60, A2	EI 60, A2	EI 60, A2	ei mahd.	EI 60	EI 30
<b>Ullakon osastoivat seinät, pinta- alaosastointi</b>	EI 30	EI 30	EI 30	EI 30	EI 30	EI 30
<b>Kellarikerrokset</b>	EI 120, A2 (EI 90, A2*)	EI 90, A2 (EI 60, A2*)	EI 60, A2	EI 60, A2	EI 60, A2	EI 30, A2 <sup>3)</sup>

1) Yli 2-kerroksisen P1-paloluokan rakennuksen uloskäytävien osastoivat rakennusosat on tehtävä vähintään A2-s1, d0-luokan tarvikkeista.  
2) Huom. 24 §:n 3 momentissa esitetyt vaatimukset.  
3) Yhdelle asunnolle kuuluvassa kellarissa luokkavaatimus on EI 30.  
A1 Tarvikkeet A1 luokkaa  
A2 Tarvikkeet vähintään A2-s1, d0 -luokkaa  
\*) Kun rakennus tai tila on varustettu tarkoitukseen sopivalla automaattisella sammutuslaitteistolla.

## Ohje

Palo-oven palonkestävyyden tulee yleensä olla vähintään puolet osastoivalle rakennusosalle vaaditusta palonkestävyydsajasta. Palo-oven tulee sulkeutua ja salpautua itsestään. Jos palo-ovea joudutaan pitämään auki, on se varustettava automaattisella, joka sulkee oven palon sattuessa.

## 6.6 Rakennuksen sisäpuoliset pinnat

Asetuksen 848/2017 23 §:n taulukossa 7 on esitetty sisäpintojen vaatimukset (taulukko 6). Sisäpintojen lisäksi henkilöturvallisuuteen vaikuttaa valittujen sisusteiden palo-ominaisuudet. Sisusteet eivät saa olla helposti syttyviä eikä nopeasti paloa levittäviä.

**Taulukko 6. Asetuksen 848/2017 taulukko 7. sisäpintojen vaatimukset.**

Käyttötarkoitus	Pinta	Rakennuksen paloluokka		
		P1	P2	P3
<b>Asunnot</b>	seinät ja katot	D-s2, d2 <sup>1)</sup>	D-s2, d2 <sup>4)</sup>	D-s2, d2 <sup>1)</sup>
<b>Majoitustilat</b>	seinät ja katot	D-s2, d2	B-s1, d0 <sup>4,2)</sup> (C-s2, d1 <sup>*,4,2)</sup> )	D-s2, d2
<b>Hoitolaitostilat</b>	seinät ja katot lattiat	B-s1, d0 D <sub>FL</sub> -s1	B-s1, d0 <sup>4)</sup> D <sub>FL</sub> -s1	D-s2, d2 -
<b>Uloskäytävät ja palosulut</b>	seinät ja katot lattiat	A2-s1, d0 <sup>3)</sup> D <sub>FL</sub> -s1	A2-s1, d0 <sup>3)</sup> D <sub>FL</sub> -s1	B-s1, d0 D <sub>FL</sub> -s1
<b>Sisäiset käytävät majoitus- ja työpaikatiloissa</b>	seinät ja katot lattiat	B-s1, d0 D <sub>FL</sub> -s1	B-s1, d0 <sup>4)</sup> D <sub>FL</sub> -s1	B-s1, d0 D <sub>FL</sub> -s1

- 1) Vähäisiä osia pinnoista voidaan verhota tarvikkeilla, jotka eivät täytä vaatimusta.  
2) Vähäisiä osia seinäpinnoista voidaan verhota D-s2, d2 -luokan tarvikkeilla. Koskee myös suojaverhottuja seiniä.  
3) Vähäisten rakennusosien pintojen luokkavaatimus on B-s1, d0.  
4) Kun suojaverhous vaaditaan, pintaluokkavaatimus määräytyy suojaverhouksen tarvikeluokkavaatimuksen mukaan.

\*) Kun tila on varustettu tarkoitukseen sopivalla automaattisella sammutuslaitteistolla - ei vaatimusta

## 6.7 Alkusammutuskalusto

Alkusammuttimia tulee olla riittävästi. Sisäiset käytävät, uloskäytävät ja yhteiskäyttötilat, keittiötilat ja henkilökunnan päivystystila tulee varustaa alkusammutuskalustolla. Sammuttimina voi käyttää pikapaloposteja, käsisammuttimia ja sammutuspeittoja. Alkusammutuskaluston kohdalla noudatetaan Pelastuslaitosten kumppanuusverkoston laatimaa ohjetta ”Alkusammutusvälineiden sijoittamisesta rakennukseen”.

## 6.8 Kohteen tavoitettavuus

Viranomaisten palvelujen läheisyys ja saatavuus on varmistettava sijoittamalla toiminnot lähelle viranomaisten kiinteitä toimipaikkoja, jotta pelastuslaitoksen toimintavalmiusaika saadaan pidettävä mahdollisimman lyhyenä.

Pelastustiet tulee olla merkitty ja toiminnanharjoittajan on valvottava niiden käytön esteettömyyttä.

## 6.9 Paloturvallisuus

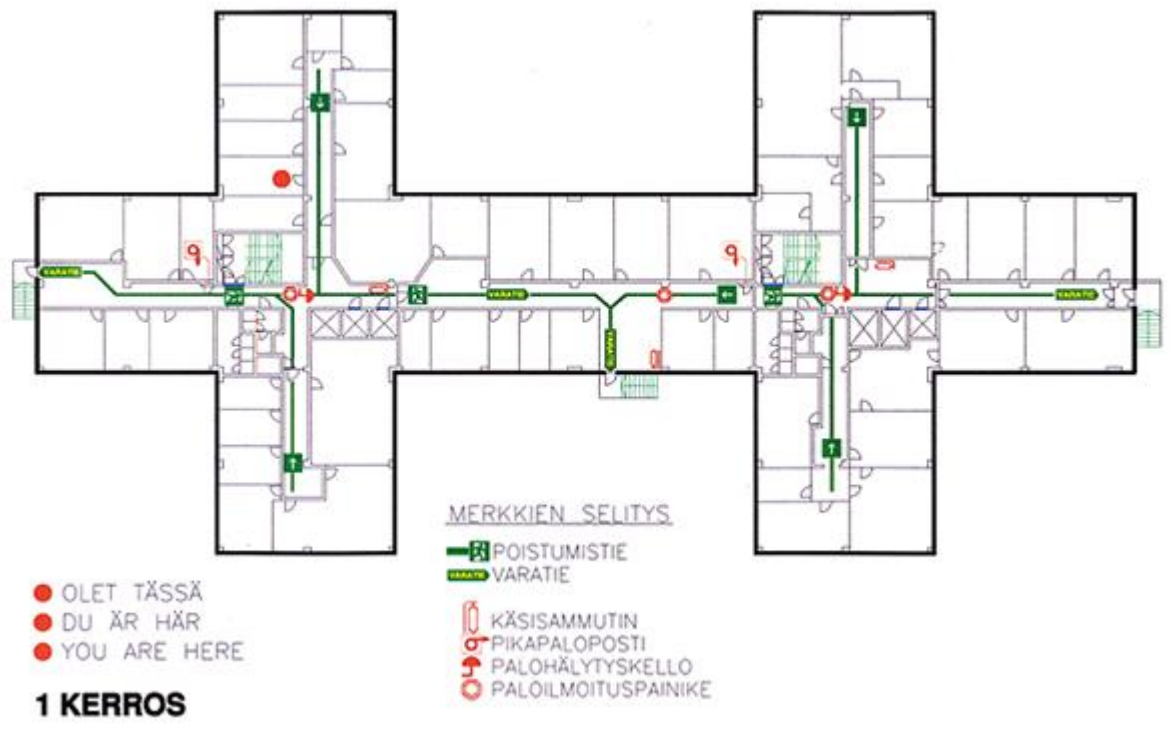
Syttymisriskejä pienennetään kiinnittämällä huomiota muiden muassa:

- avotulentekokielto,
- tupakointijärjestelyt,
- tulentekovälineet,
- tuhopoltolle alttiit tilat on valvottu, rajattu tai poistettu,
- kiinteät sähköasennukset on tarkastettu ja tilapäisiä asennuksia ei sallita,
- paloriskin aiheuttavissa sähkölaitteissa on ajastimet (sähköliedet),
- ruokaa ei valmisteta majoitushuoneissa, ainoastaan keittiössä,
- ilmanvaihtokanavat ja savuhormit sekä tulisijat on nuohottu,
- majoittujille perehdytetään hyvin järjestyssäännöt.

## 6.10 Pelastussuunnitelma

Toiminnanharjoittaja yhteistyössä rakennuksen omistajan kanssa laatii toimintaa varten Pelastuslain 15 §:n ja Valtioneuvoston asetuksen 2 §:n mukainen pelastussuunnitelma. Pelastussuunnitelmassa on erityisesti kiinnitettävä huomiota henkilökunnan ja majoittujien perehdyttämiseen turvallisuusasioissa. Pelastussuunnitelmassa tulee selvittää myös toiminnanharjoittajan henkilökunnan päivystys ja kielitaito tai miten ja missä ajassa tulkkipalvelut ovat saatavissa. Vastaanottokeskuksissa tulee olla jatkuva päivystys paikalla.

Turvallisuusasioiden hahmottamista varten pelastussuunnitelman liitteeksi tulee laatia eri kerroksista pohjapiirroksiset, joihin on merkitty poistumistiet, alkusammuttimet, palokellot tai -summerit, veden sulku, ilmastoinnin katkaisu, paloilmoittimet (kuva 1). Piirros tulee sijoittaa joka kerrostasolle ja päivystyspisteeseen.



Kuva 1. Esimerkki rakennuksen ensimmäisen kerroksen pohjapiirustuksesta.

## 6.11 Poistumisturvallisuusselvitys

Vastaanottokeskusten yhteydessä tai muualla olevat säilöönottoyksiköt katsotaan Pelastuslain 18 §:ssä tarkoitetuiksi hoitolaitoksiin rinnastettaviksi tiloiksi, jos niissä on rajoitettu asukkaiden itsenäistä liikkumista esimerkiksi ovien lukituksilla. Tällöin säilöönottoyksikölle on laadittava poistumisturvallisuusselvitys.

Kun Vastaanottolain perusteella majoitetaan lapsia ryhmäkodissa tai tukiasuntolassa ja sovelletaan lastensuojelulain säännöksiä, rinnastetaan asuinyksikkö lastensuojelulaitoksiin, joten myös silloin on laadittava poistumisturvallisuusselvitys, joka on toimitettava pelastusviranomaisen arvioitavaksi.

## 7 Pelastuslaitoksen valvontaväli rakennuksen käyttöönoton jälkeen

Vastaanottokeskuksena toimivan rakennuksen paloturvallisuusriskien arvioidaan olevan merkittäviä. Pelastuslaitos määrittelee rakennuskohtaisen valvontavälin valvontasuunnitelman päivityksen yhteydessä (A1-kohteena). Kun käyttöönottovaiheessa mahdollisesti havaitut puutteet on korjattu ja niitä koskevat korjausmääräykset jälkivalvottu, seuraava määräaikainen valvontakäynti on syytä suorittaa viimeistään 12 kuukauden kuluttua.